



诸城为何流传着如此多与“恐龙”有关的传说？1964年的一次偶然发现，为世人揭晓答案。诸城恐龙化石是怎样被发现的、何时组织进行的第一次发掘、有哪些重大成果？拂去历史的烟尘，让我们追溯诸城恐龙化石第一次被发现、发掘的历程。

巨型山东龙亮相引轰动

赴日展出引起轰动 博览会原址建雕塑

“巨型山东龙”的发现和组装成功，在国内外引起广泛影响。1972年美国尼克松访华之际，为了宣传中国的新科学成果，新华社发布题为《山东发现巨大恐龙化石》的消息，此时的“巨型山东龙”还没有进行装架。

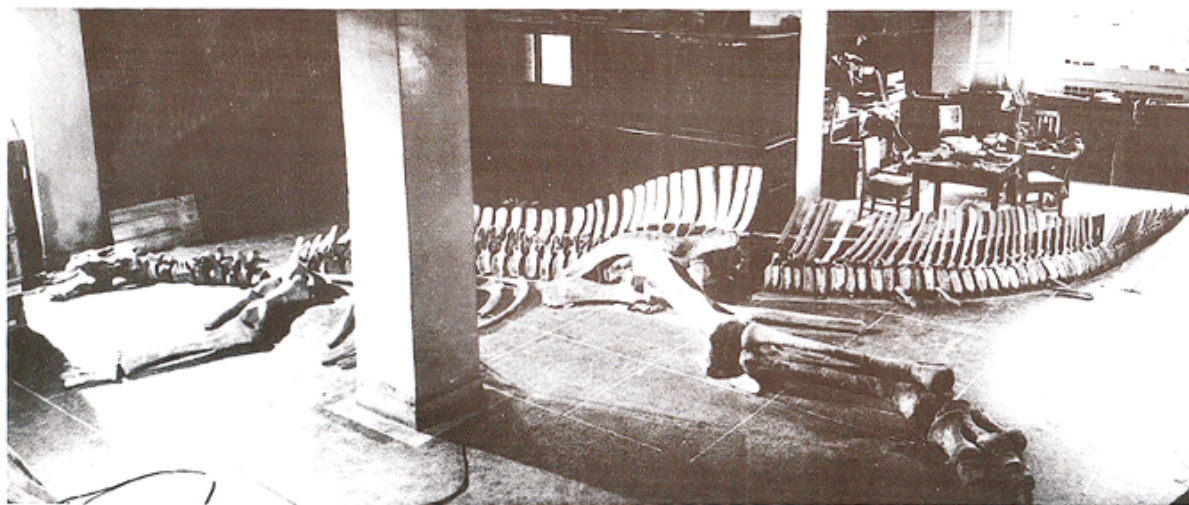
1972年1月22日，《人民日报》等全国各大报纸全部转载新华社的报道，使用的“巨型山东龙”照片都是摆在地上拍的。同样在1972年，“巨型山东龙”的科研论文原准备作为我国一项重要成果在第24届国际地质大会上发表，但由于种种原因我国未能参加本届大会。1978年，以《世界最高的恐龙化石》为题的“巨型山东龙”研究项目，荣获全国科学大会自然科学奖。

1980年秋，日本记者考察团专程来诸城参观“恐龙涧”，回国后在日本很有影响的报纸《长崎新闻》上作了重点报道。

1988年，“巨型山东龙”赴日本展出，轰动整个日本。“未来博览会”以展出21世纪的科技状况为主，“山东龙馆”是其重要的组成部分。展出历时74天，观众踊跃，盛况空前。

观众进馆后，先行入座观看大屏幕的激光录像，了解“巨型山东龙”当时的生活环境和习性，然后再到后厅观看实物——“巨型山东龙”化石骨架。尽管饱受排队之苦，但参观“山东龙馆”的观众仍超过150万人次。据称，由于太过火爆，组织单位不得不限进馆人数，很多日本观众因没能看到“巨型山东龙”而遗憾不已。举办单位、资助单位的有关人士表示：“‘山东龙馆’获得了意想不到的成功。”

展出结束后，“未来博览会”协会、中日新闻社与日中文化交流协会为了纪念“巨型山东龙”展出的巨大成功，在博览会原址，即后来的体育广场上，建立了一座与“巨型山东龙”等大的青铜艺术雕塑。该雕塑1990年春完成，重约30吨，耗资1亿日元，矗立在“未来博览会”原址，作为永久性的纪念。



正在组装的“巨型山东龙”

“恐龙涧”勘探石油 偶然发现恐龙化石

1964年是龙年。这一年，注定与“龙”有关。诸城恐龙便在这年撩开了神秘的面纱。

当年8月，国家地质部石油局综合研究队山东普查大队风尘仆仆地来到诸城“恐龙涧”，此次考察项目主要是在诸莱盆地寻找石油。

然而在勘探过程中，一块块奇异而巨大的动物骨骼化石吸引了他们的目光。随后，他们把部分化石运往北京，请原地质部地质研究所等单位的古生物权威专家进行鉴定。

不久，鉴定结果出来了：这是恐龙的骨骼化石，而且是人类以前从未发现过的、生活在距今约1亿年前晚白垩世早期的一种恐龙——巨型鸭嘴龙的化石。

在亚洲及北美洲等地，晚白垩世的鸭嘴龙化石都有发现。然而，此前发现的鸭嘴龙化石骨架，身长约五六米，诸城“恐龙涧”发现的如此巨大的鸭嘴龙骨骼化石让人震惊不已，按比例推算，这些恐龙个体身躯之庞大是前所未有的。

当时，几乎所有参与鉴定的专家，包括此后两次参与诸城恐龙化石发掘的中科院古脊椎动物与古人类研究所教授赵喜进都没有想到，一个震惊世界的古生物科考发现，不久将会发生在诸城“恐龙涧”。

“巨型山东龙”成中国地质博物馆镇馆之宝

10月，“恐龙涧”发现恐龙化石近两个月之后，由著名古生物学家、中国地质博物馆研究员胡承志率领的由地质博物馆、原地质部研究所和原地质部石油综合研究队有关专家组成的科考队来到诸城，在“恐龙涧”开始第一次正式发掘。

胡承志1931年至1941年在北平地质调查所新生代研究室工作，曾完成著名的“北京人”头盖骨修复及模型复制工作，是我国中、新生代脊椎动物研究领域的著名科学家。由他带队，说明此次诸城“恐龙涧”科考发掘意义非同一般。

工作刚刚展开，取得的初步成果就令所有参与发掘的专家和工作人员兴奋不已。因为这片区域地层中，化石的丰富程度远远超出想象，而且化石完整，石化程度高，为组架恐龙标本提供了良好的条件。

第一阶段发掘结束后，共计采集恐龙化石77箱，重10吨。随后，1965年4月、1966年5月、1968年6月，科考队又进行了三个阶段的发掘，前后四个阶段累计用工155个，采集化石224箱，总重量超过30吨，获得了非常丰富的标本材料。

发掘出来的化石陆续被运往北京。从1968年开始，化石的清理、修补、复原工作陆续展开。经过四年多的努力，1972年4月，化石骨骼的装架工作全部完成。经测量，初次装架完成后的恐龙骨架从脚趾到头顶高近8米，从嘴到尾长近15米，是当时世界上已经发现的鸭嘴龙类中最高的，同时也是鸟臀类中最高的。当时，晚白垩世早期的鸭嘴龙化石在世界上还未有过报道，该恐龙化石骨架的发现，填补了这一空白。

胡承志在标本装架过程中做了初步研究，论文发表在《地质学报》1973年第二期上，化石正式被命名为“巨型山东龙”。

后来，胡承志、程政武等专家又对整个化石骨架进行了较详细的观察和补充研究，对骨骼排列上作了个别调整，同时对整个化石骨架进行重装。

重装后的“巨型山东龙”身长为14.7米、身高为7.75米，化石保存于中国地质博物馆，编号：V1780，成为中国地质博物馆的“镇馆之宝”。中国地质博物馆门前的那尊恐龙模型，就是根据“巨型山东龙”的造型，按1:1的比例雕塑的。