



在东海关龙口分关工作的曲滋田，不止一次到所属羊角沟分卡检查或调研。1935年3月，曲滋田在《关声》杂志发表《羊角沟纪略》一文，较为详细地记录了当时羊角沟的情况。

资金缺乏工程进展缓慢

小清河疏浚工程 难点在羊角沟海口

“目前小清河工程，方兴未艾，将来建设策进，或变为巨埠，纪其鳞爪，或为后来者之资助焉。”曲滋田在《羊角沟纪略》开篇，交代了撰写此文的来由和目的。小清河疏浚工程完成，河海联运，羊角沟的发展不可限量，已成为各界共识。

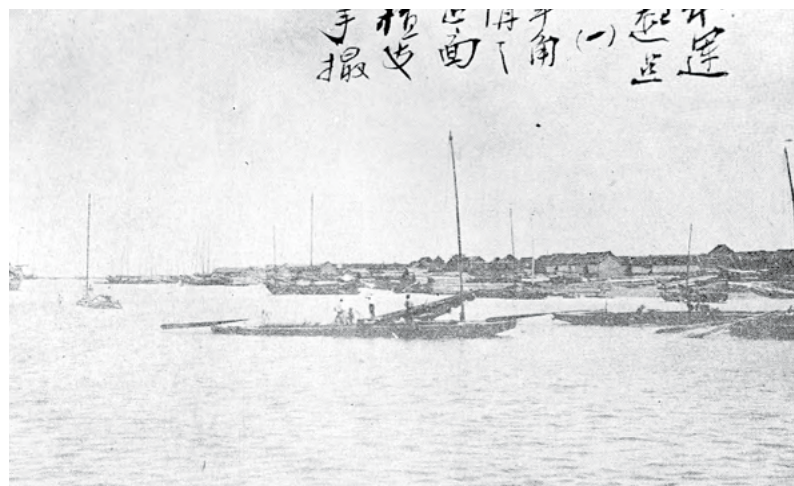
“民国十五六年间，犹盛极一时。”据曲滋田了解，羊角沟商贸最发达的时期是1926年到1927年间。“近二三年，乃一落千丈，与昔相较大有朱门式微之感”。羊角沟商贸衰落的原因，曲滋田认为，一是“经济恐慌，弥漫天下”，羊角沟毫不例外；二是近年邻近各地，土匪猖獗，杀人越货，屡见不鲜，胶济铁路虽运费较高，但既安全又快；三是小清河多年淤滞，河道深浅不一，行船困难。

关于小清河疏浚工程的进展，曲滋田记道，小清河上游已经完工，下游河道工程正在进行中。工程的难点，在小清河入海口，俗称河门，“非备巨款，不能足以谈此浩大工程”。因为海水潮涌力大，

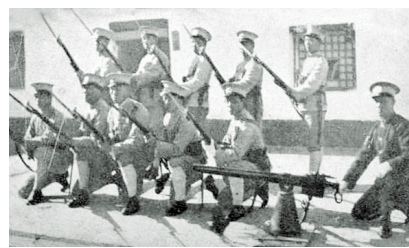
羊角沟一带“无山峡之助”，建砌若不坚固，“海潮遽涌，前功尽弃”。

曲滋田所知，完成小清河疏浚工程，“非四百万不能成事”。根据宋文田1931年拟就的《整理小清河计划书》，全部工程造价370多万元，其中干流疏浚146万元，羊角沟海口疏浚45万元，羊角沟海口疏浚工程占总造价的12%还多。上年8月，财政部部长宋子文到山东视察，答应拨款200万元，用于小清河疏浚工程，但一直没有到位，“见诸事实，尚属辽远”。曲滋田预想，一旦小清河工程完成，“羊角沟昔日繁庶之恢复，可立而待”。

当时，《关声》是上海一份具有进步倾向的杂志。该杂志最初由江海关外班华员俱乐部编辑出版，后来江海关外班华员俱乐部与内班华员俱乐部合并，继续出版《关声》。1936年，中共江海关地下党支部建立，《关声》杂志的编辑领导权更是直接或间接由中共党组织掌管。



王官庄盐场水运起点羊角沟码头



东海关羊角沟分卡巡缉队队员



王官盐场一角

海关缉私担子重 盐务稽查装备落后

“羊角沟机关林立，不减大埠，海关为重要机关之一。”作为东海关龙口分关的工作人员，曲滋田对羊角沟分卡情况比较熟悉。曲滋田记载，龙口分关共有13处分卡，羊角沟分卡是最西面的一处。

羊角沟分卡习惯上称羊角沟海关，或羊角沟关。羊角沟海关两大任务，一是征税，二是缉私。“小清河海口左右，密布河流，最易走私”。

原先西面的埋子口、下漕分卡1934年裁撤，羊角沟缉私更为重要。不过，据1934年7月2日天津《大公报》刊登《江海关为修正海关分卡分所清单布告（第1368号）》，东海关共20处分卡，包括羊角沟、下营口、掖口等等。1935年12月16日《申报》刊登的《江海关为修正海关分卡分所清单布告（第1482号）》，东海关也是20处分卡。

羊角沟海关缉私任务繁重，但缉私船仅有小巡艇一艘，长不到10米，形如一片扁舟，出河缉私，极感困难。过去一年，从大连进入山东境的私运货物依然很多。

在羊角沟，海关人员不仅工作压力大，而且面临生存的压力。小清河海口一带，“又为土匪渊藪，匪股常匿于烂泥芦塘之中”，搜寻、剿灭土匪，往往动用军舰、飞机，即使如此，也“均感棘手”。上年劫持顺天轮的土匪，“几将袭羊角沟而来，一夕数惊，极度恐慌”。土匪杀人越货之事，常有听闻。

驻羊角沟的“重要机关”，还有王官盐场署及王官盐务稽核支所、水上公安局等。王官盐场署为山东盐运使署所辖八大场之一王官盐场的管理机构，王官盐务稽核支所主要负责收盐税、查私盐，两机构负责人一人兼。王官盐场范围极大，税警150人分驻各盐坨，盐税每年约收七八百万，盐税须到济南交款，凭照运盐，在羊角沟不收现款。水上公安局共140人，巡逻船为两艘普通帆船，武器装备落后，曲滋田言：“不啻百足之虫，死而不僵。以之防患，未始无补；以之剿匪，则无实用。”在这里工作，“应酬联络，自不可少，平时感情融洽，遇事得以互助”。

生意萧条客稀少 水陆交通诸多不便

据曲滋田所记，羊角沟全埠人口约6000人，当时《盐务汇刊》刊登王官盐务稽核支所1934年8月工作报告称，“查羊角沟商埠住户，约有三千人”。

羊角沟商业以夏季为最盛，商店以盐店、粮行、鱼行为大宗，共140多家。往年商业鼎盛时，粮行规模极大，近则“丁令化鹤，景象全非”。盐商经营相对稳定，皆有利可图。进出口货物以鱼、盐、陶器、木材、苇席为多，往年木材进口为税收大宗，1934年只有两艘运木船入口。商品价格日落，问津者绝少，由四周乡村来售卖的鸡、鸭、鸡蛋等，价格特别低廉，“农村破产，可见一斑”。冬季河水结冰，小清河不通舟楫，商店纷纷关门，俗称“下码头”。隆冬一至，羊角沟渺无人烟，“所余者，各机关寥寥人员及渔户而已”。这一冬，“日用所需，颇感困难，商业转输，日益冷落”。

羊角沟的交通，海路直达南北，但由于河口淤塞，船难进出河口，从龙口分关到羊角沟，乘汽船走海路，需先电知羊角沟海关，由

其派帆船到海口去接，尤其北风强时，更为不便。

如果乘长途汽车，需先从龙口到潍县，由潍县城乘火车至青州城，再转羊角沟。因乘客少，春夏秋逢三、五、八、十日由青州开车，冬季只五、十日有车。“至车之残破，路之崎岖，所在不免”。曲滋田推荐，在潍县可住连兴栈，在青州可住益聚栈，两店均与车站相邻，且无敲诈之事。如果乘龙口分关的汽车，春冬两季可以，夏秋两季道路泥泞，途中河流无桥，多不能行。

自乘汽车，从龙口先到潍县城，再到寿光侯镇，由此转羊角沟。侯镇到羊角沟间的弥河有一座季节桥，每年农历十月初架起，到了夏天拆除。潍县城到羊角沟140多华里，侯镇居其中。潍县城至侯镇一段，村落较多，各村都修有土围墙。有的村围墙大门很矮，汽车路过，必须挖掘大门下面的土才能通过。围墙大门高者，有的砌着石门槛，就要用土将路与门槛填平。曲滋田建议，初次到这里的，最好在潍县雇个当地人作向导，费用不过一二元，可省却不少麻烦。